

Smartwatch Amazfit con sistema operativo ZEPP OS con xDrip+ usando WatchDrip+

Questa guida spiega come visualizzare la glicemia di xDrip+ con un smartband:

Amazfit Active, Amazfit Balance, Amazfit Band7, Amazfit Bip 5, Amazfit Cheetah (Round), Amazfit Cheetah Pro, Amazfit Cheetah(Square), Amazfit Falcon, Amazfit GTR3, Amazfit GTR3 PRO, Amazfit GTR4, Amazfit GTR Mini, Amazfit GTR4 Limited Edition, Amazfit GTS3, Amazfit GTS4 , Amazfit GTS4 Mini, Amazfit T-Rex 2, Amazfit T-Rex 3, Amazfit T-Rex Ultra.

Ringraziamo Artem (Github @bigdigital) per [questo bellissimo progetto](#).

È necessario un telefono Android dalla versione 7 in su, sopportando Bluetooth 4.2 (BLE).

Prima di cominciare, carica l'orologio.

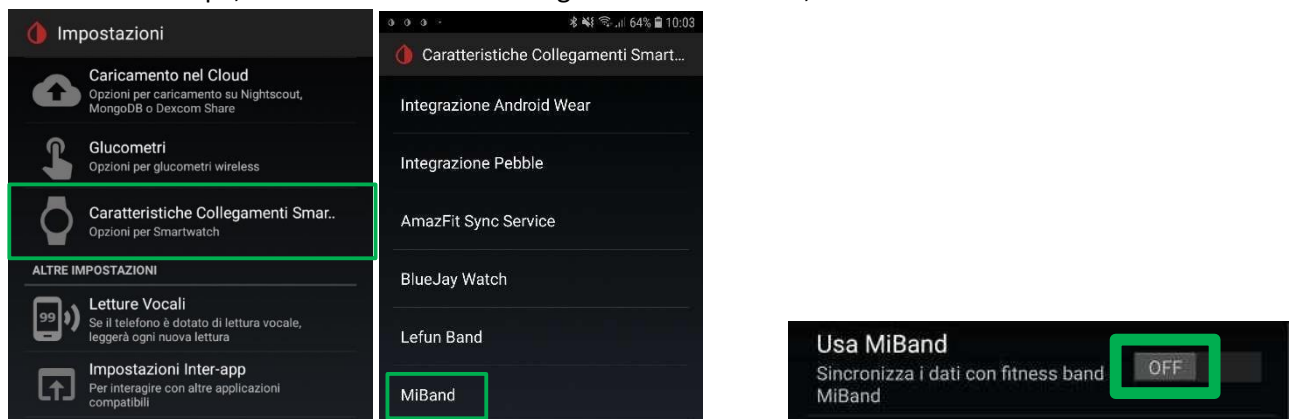
1. Installa xDrip+

Segui la guida base per installare xDrip+ e non proseguire fin quando non si vede la glicemia in xDrip+.

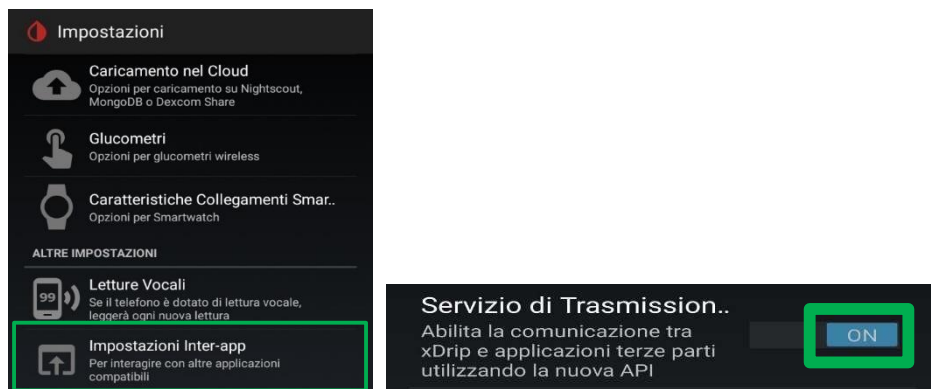
<https://www.glicemiadistanza.it/installare-lapp-xdrip-per-android/>

Assicurati di avere la versione di xDrip non precedente al 10.07.2022. Se è più vecchia, devi aggiornare xDrip, meglio una versione recente.

Dal menu di xDrip+, vai in Caratteristiche Collegamenti Smartwatch, MiBand e **DISABILITA** Usa MiBand!



Dal menu di xDrip+, vai nelle impostazioni Inter-app e abilita il servizio di trasmissione API (in fondo giù)



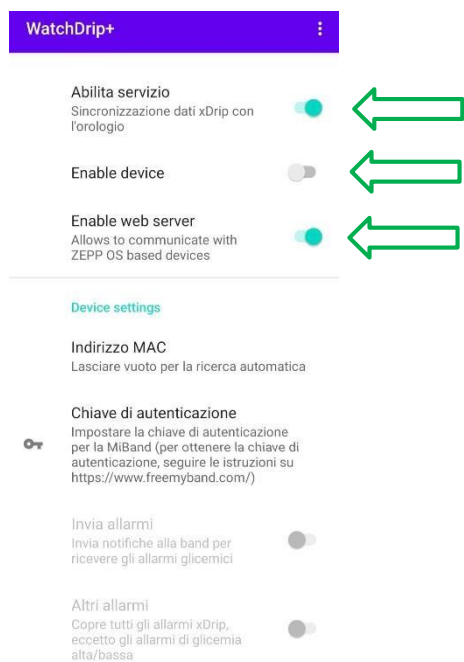
2. Configurazione WatchDrip+

Installa l'app WatchDrip+ [Ver 0.3.1](#)

Attiva la casella di controllo "**Abilita servizio**" nella schermata principale e consenti tutte le autorizzazioni che verrebbero richieste.

Attiva la casella di controllo "**Enable web server**"

Disattiva *la* casella di controllo "**Enable device**" poiché i dispositivi Zepp non comunicano direttamente con l'app Watchdrip.



3. Installa l'app Zepp

Clicca sul seguente link per scaricare l'app dal PlayStore:

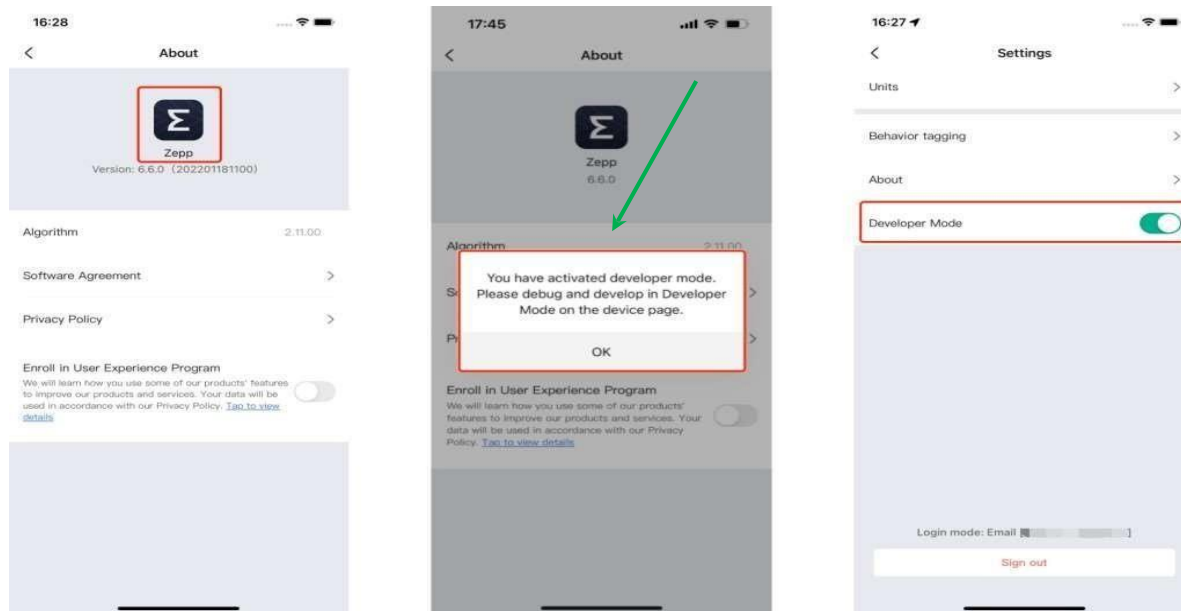
[Zepp \(formerly Amazfit\)](#)



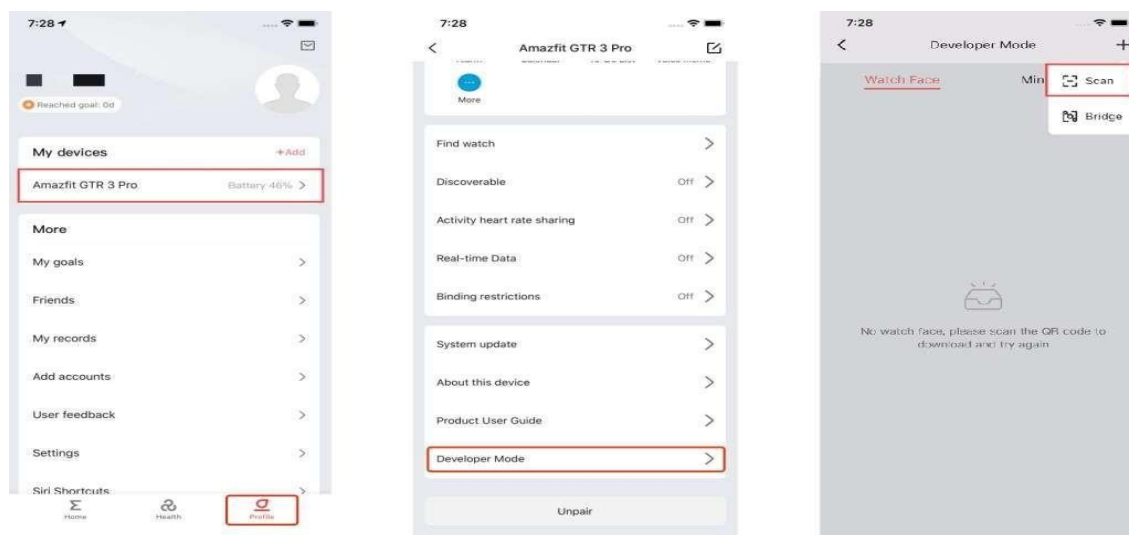
Diabete, glicemia a distanza e nuove tecnologie

E collega il tuo orologio.

Attiva la modalità sviluppatore, per questo vai su **"Profilo"** -> **"Impostazioni"** -> **"Informazioni"** e fai clic sull'icona **Zepp 7** volte di seguito finché non viene visualizzata una finestra pop-up



Ora l'applicazione personalizzata e il codice QR del quadrante possono essere scansionati e installati sul dispositivo utilizzando la funzione **"Scan"**.

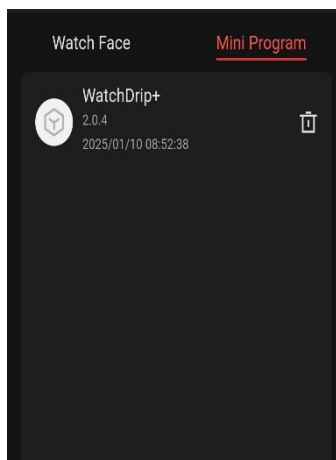


4. Installa l'applicazione per l'orologio Watchdrip+

Utilizzando il codice QR riportato di seguito installa l'applicazione Watchdrip+ [V2.0.4](#) per l'orologio.

L'app orologio è universale e al momento supporta i seguenti dispositivi Amazfit GTR3 PRO, Amazfit GTR3, Amazfit TRex2, Amazfit GTS3, Amazfit GTS4, Amazfit GTR4, Amazfit GTS4 Mini, Amazfit Band7, Amazfit Falcon.

Se non è presente un **Watchface** per il tuo dispositivo, è possibile vedere il valore BG nell'app **Watchdrip Watch app**.



Alcuni utilizzatori riferiscono che l'app *Watchdrip* non viene visualizzata su zeppOS, ma è presente sull'orologio e i watchface funzionano.

Altri ricevono l'errore "Download non riuscito, codice errore: null" durante la scansione del codice QR, apri un post sul gruppo per trovare una soluzione.

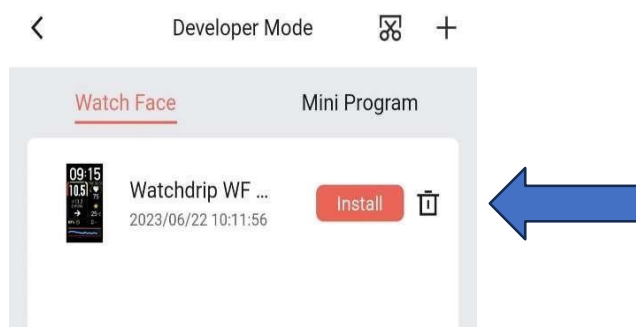
5. Installa il file Watchface

utilizzando i **codici QR** per il dispositivo appropriato dal seguente link:

[ZEPP OS QUADRANTI](#)



Quando esegui la scansione del **codice QR** del quadrante, fai clic sul pulsante " **Installa** " vicino all'elemento del quadrante per installare questo **WF** sul tuo dispositivo.



Una volta collegato, aspetta la prossima lettura di xDrip+ e dovresti vederla comparire anche in WatchDrip+. E sullo smartwatch...



Altri quadranti sono visibili su watchdrip.org

Xiaomi Smart Band 7

La Xiaomi Smart Band 7 è stata sviluppata dalla società Zepp e si basa sul sistema operativo Zepp come tutti gli ultimi dispositivi Amazfit. Ciò rende possibile scrivere programmi che funzionerebbero direttamente sull'orologio. Ma a causa di alcune preoccupazioni, Xiaomi non ha implementato un'API di comunicazione nell'app Zepp Life. Ciò rende impossibile la comunicazione tra il telefono e l'orologio, pertanto non era disponibile il supporto per watchdrip per questo dispositivo. Ma recentemente è stato trovato un modo complicato per farlo funzionare. Mascherando il dispositivo Xiaomi Band 7 con Amazfit Band 7.

Per poter utilizzare Xiaomi Smart Band 7 con watchdrip è necessario associare l'orologio all'app Zepp (non Zepp life!) progettata per i dispositivi Amazfit

Associazione con l'applicazione Amazfit Zepp

Se hai già installato l'app Zepp , disinstallala.

Se la tua Miband è già abbinata, apri l'app Zepp Life e annulla l'abbinamento.

Scarica e installa l'app [Zepp](#) modificata da [melianmiko](#)

Accedi al tuo account Zepp o Zepp Life e associa Mi Band 7.

Dopo l'associazione dovresti vedere un dispositivo Amazfit Band7 nell'elenco delle app (questo è il tuo MiBand7)

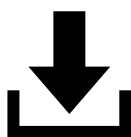
Disinstalla l'applicazione modificata e installa l'app Zepp originale (non Zepp Life) da Google Play. Accedi con lo stesso account che utilizzi durante l'abbinamento

Successivamente, è possibile installare l'app Watchdrip Watch e il watchface come descritto sopra per altri [dispositivi con sistema operativo ZEPP](#)

Se non riesci ad associare il tuo braccialetto utilizzando l'app con patch sopra, puoi provare [l' app con patch alternativa](#) creata da Artem.

Il progetto originale

[Supporto per dispositivi con sistema operativo ZEPP – Blog Artem \(bigdigital-home-blog in italiano\)](#)



Novità

[Tutorial di configurazione passo passo per Xiaomi 8 Pro e 9](#)

[Diabete, glicemia a distanza e nuove tecnologie](#)

[Diabete, glicemia a distanza e nuove tecnologie](#) nasce come gruppo Facebook nell'Agosto 2017 con lo scopo di informare ed assistere le persone affette da diabete tipo 1 sulle nuove tecnologie a disposizione. In questi anni abbiamo steso e aggiornato numerose guide utili alla visione a distanza delle glicemie con i sensori attualmente in commercio in Italia, totalmente in maniera gratuita grazie al principio che ci lega da sempre, cioè quello nato dalla [Nightscout Foundation: WeAreNotWaiting](#).

L'utilizzo è soggetto all'assunzione di esclusiva responsabilità personale.

[Indice guide - Diabete, glicemia a distanza e nuove tecnologie](#)

Contatti



[*Diabete, glicemia a distanza e nuove tecnologie*](#)

[Diabete, glicemia a distanza e nuove tecnologie](#)

